

群益優化收益成長多重資產證券投資信託基金

**(本基金有相當比重投資於非投資等級之高風險債券且基金之配
息來源可能為本金)** 簡式公開說明書

刊印日期：115年1月31日

- (一)本簡式公開說明書係公開說明書之重點摘錄，相關名稱及文字定義與公開說明書完全相同。
(二)投資人申購本基金後之權利義務詳述在公開說明書，投資人如欲申購本基金，建議參閱公開說明書。

壹、基本資料

| | | | |
|----------------|---|----------|-------------|
| 基金名稱 | 群益優化收益成長多重資產證券投資信託基金 (本基金有相當比重投資於非投資等級之高風險債券且基金之配息來源可能為本金) | 成立日期 | 112年9月21日 |
| 經理公司 | 群益證券投資信託股份有限公司 | 基金型態 | 開放式 |
| 基金保管機構 | 彰化商業銀行股份有限公司 | 基金種類 | 多重資產型 |
| 受託管理機構 | 無 | 投資地區 | 國內外 |
| 國外投資顧問公司 | 無 | 存續期間 | 不定期限 |
| 收益分配 | A類型及NA類型為累積型，無分配收益；B類型及NB類型為可分配收益型，每月分配 | 計價幣別 | 新臺幣及美元 |
| 績效指標 benchmark | 無 | 保證機構 | 無；本基金非保證型基金 |
| | | 保證相關重要資訊 | 無 |

貳、基金投資範圍及投資特色

一、投資範圍：

- (一)本基金所投資之國內部分：上市或上櫃有價證券、承銷股票、政府公債、公司債（含無擔保公司債、應急可轉換債券（CoCo Bond）、具總損失吸收能力債券（TLAC Bond））、證券投資信託基金受益憑證（含反向、商品、槓桿及期貨指數股票型基金）、期貨信託事業對特定人募集之期貨信託基金受益憑證（含反向、商品、槓桿及期貨指數股票型基金）、存託憑證、依金融資產證券化條例募集之封閉型不動產投資信託基金受益證券或不動產資產信託受益證券、經金管會核准於我國境內募集發行之國際金融組織債券。
- (二)本基金所投資之外國部分：1.於外國證券集中交易市場及經金管會核准之店頭市場交易之股票（含承銷股票）、存託憑證（含 NVDR）、認購（售）權證或認股權證、不動產投資信託受益證券（REITs）及封閉式基金受益憑證、基金股份、投資單位及追蹤、模擬或複製標的指數表現之指數股票型基金（含反向、商品、槓桿、期貨及虛擬資產等類型）。2.經金管會核准或申報生效得募集及銷售之外國基金管報及機構所發行之受益憑證、基金股份或投資單位。3.由外國國家或機構所保證或發行之債券（含政府公債、公司債（含無擔保公司債、次順位公司債）、轉換公司債、附認股權公司債、交換公司債、金融債券（含次順位金融債券、應急可轉換債券（CoCo Bond）、具總損失吸收能力債券（TLAC Bond））、金融資產證券化之受益證券或資產基礎證券、不動產資產信託受益證券（REITs）、符合美國 Rule144A 金融資產證券化之受益證券及具有相當於債券性質之有價證券）。4.本基金投資之外國有價證券應符合金管會之限制或禁止規定，如有關法令或相關規定修正者，從其規定。

二、投資特色：

- (一)全面掌握 3D 趨勢：主要投資具抗通膨概念之成長股、基礎建設、及非投資等級債，聚焦未來去全球化（De-Globalization）、零碳化（De-Carbonization）及數位化（Digitalization）趨勢下，仍具長期增長趨勢之資產，尋求為投資人掌握成長機會，創造穩健收益。
- (二)三大資產均衡搭配：透過均衡配置具抗通膨概念成長股、基礎建設及非投資等級債三大資產，藉由資產分散，有效提高投資效率，並提供投資人同時參與三大資產長期回報，並降低波動風險。
- (三)通膨挑戰進階優化：經理公司進一步優化三大資產，以應對去全球化及零碳化所帶來高通膨衝擊，尋求於未來環境變化下仍保有投資優勢。基礎建設所收取費率多隨著通膨調升，將受惠於高通膨衝擊；成長股將聚焦抗通膨概念之標的，尋求在高通膨環境下仍保有高長期增長；非投資等級債天期較短，降低利率波動影響同時享有高通膨衝擊下的較高收益。

參、投資本基金之主要風險

- 一、流動性風險：本基金主要投資於全球地區之股、債市，當面臨產業景氣循環之營運風險高，或遭遇投資地區有重大政經變化導致交易狀況異常時，其流動性風險較高，基金淨值也將有較大幅度之波動。本基金將以嚴謹的投資決策流程，提高本基金資產配置的決策品質，惟風險並無法因此完全消除。
- 二、投資地區政治、經濟變動之風險：投資地區如發生政經情勢或法規之變動，可能對本基金所參與的投資市場及投資工具之報酬造成直接或間接的影響，如政治變動、政府管制、社會不穩定、外交發展（包含戰爭）、選舉結果、罷工、民眾暴動、恐怖攻擊事件、重大天然災害（如颱風、地震）等，都可能影響投資

- 於該國的資產價值。個別國家的政經情勢、政府政策的改變或法令環境變動（如稅務法規），亦可能對本基金所參與的投資市場及投資工具之報酬，造成直接或間接的影響。
- 三、本基金得投資應急可轉換債券（CoCo Bond）及具總損失吸收能力債券（TLAC Bond），且投資於 CoCo Bond 上限為本基金淨資產價值百分之十（10%），投資於 TLAC Bond 上限為本基金淨資產價值百分之二（2%），是類債券發行機構若出現重大營運或破產危機時，得以契約形式或透過法定機制將債券減記面額或轉換股權，故可能導致部分或全部債權減記、利息取消、債權轉換股權、修改債券條件如到期日、票息、付息日、或暫停配息等變動情形，因此除了流動性風險及變現性風險外，還可能有金融領域集中度風險、本金減計風險、轉換風險及未知風險等相關風險。
- 四、本基金可投資虛擬資產指數股票型基金，虛擬資產指數股票型基金係指追蹤虛擬資產價格的指數股票型基金，惟虛擬資產為具有高度投機性的數位「虛擬商品」，並非貨幣，亦無內在價值，且無任何政府或較具銀行擔保，交易價格無漲跌幅之限制，容易暴漲暴跌，交易風險高。此外，由於市場環境或監管措施等因素，故尚有市場波動風險、流動性風險、稅務風險、監管風險、託管風險及市場操縱風險等。
- 五、本基金為多重資產型基金，投資範圍涵蓋全球股票、債券、REITs、基金，主要投資於已開發市場，均配置於成長股、基礎建設、非投資等級債三大資產，尋求提供長期穩健收益回報與資本成長。本基金風險雖以分散資產配置並積極追求長期總回報為目標，惟風險無法因分散投資而完全消除，遇相關投資風險特性，參酌本國證券投資信託暨顧問商業同業公會之「基金風險報酬等級分類標準」及「基金風險報酬等級分類標準」編製，該分類標準係計算過去 5 年基金淨值波動度標準差，以標準差區間、價格波動風險，無法涵蓋所有風險（如：基金計價幣別匯率風險、投資標的產業的風險、信用風險、利率風險、流動性風險等），不宜作為投資唯一評估依據，投資人仍應充分評估基金的投資風險，更應多基金同業公會網站之「基金績效及評估指標查詢專區」(https://www.sitca.org.tw/index_pc.aspx)查詢。
- 六、有關本基金之詳細投資風險，請參見公開說明書「壹、五、投資風險揭露」之內容。

肆、本基金適合之投資人屬性分析

本基金為多重資產型基金，投資範圍涵蓋全球股票、債券、REITs、基金，主要投資於已開發市場，均衡配置於成長股、基礎建設、非投資等級債三大資產，藉由資產分散投資，尋求提供長期穩健收益回報與資本成長，惟仍可能受到全球景氣循環與金融市場波動影響。以本基金之基金屬性、投資策略、投資區域與風險之特性，適合追求穩健入息並參與長期資本成長之非保守型投資人。投資人應充分了解基金投資特性與風險，並宜斟酌個人之風險承擔能力及資金可運用情形後辦理投資。

伍、基金運用狀況

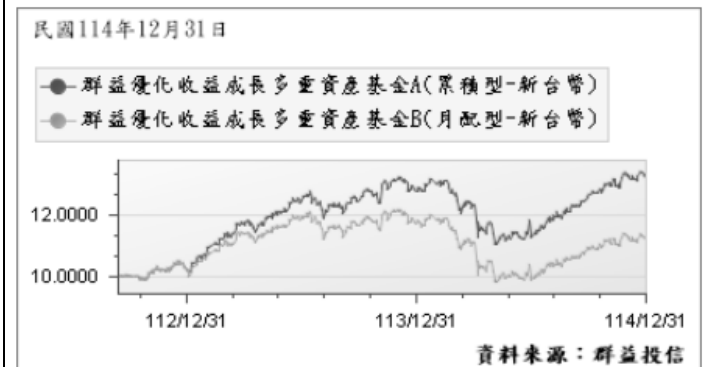
一、基金淨資產組成

| 群益優化收益成長多重資產基金 | | |
|-----------------|--------------|---------------|
| 資料日期：114年12月31日 | | |
| 投資類別 | 投資金額(基準幣百萬元) | 佔基金淨資產價值比重(%) |
| 股票 | 2,255.53 | 53.38 |
| 基金 | 1,627.87 | 38.53 |
| 銀行存款 | 347.56 | 8.23 |
| 其他資產(扣除負債後) | -5.59 | -0.14 |

資料來源：群益投信

二、最近十年度基金淨值走勢圖：

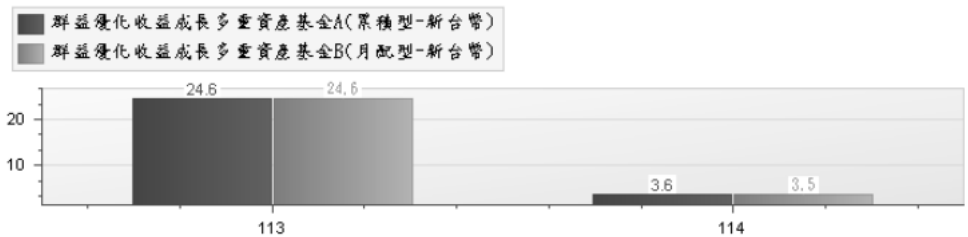
（僅列示主要銷售級別，投資人得要求經理公司提供未揭示之銷售級別資訊）



三、最近十年度各年度基金報酬率：（僅列示主要銷售級別，投資人得要求經理公司提供未揭示之銷售級別資訊）

群益優化收益成長多重資產基金

民國114年12月31日 資料來源：投信投顧公會委託台大教授評比資料



註：1.年度基金報酬率：指本基金淨資產價值，以1~12月完整曆年期間計算，加計收益分配後之累計報酬率。2.收益分配均假設再投資於本基金。

四、基金累計報酬率：(僅列示主要銷售級別，投資人得要求經理公司提供未揭示之銷售級別資訊)

| | | | | | | | |
|--------------------------|-------|--------|-------|------|------|------|---------------------------|
| 群益優化收益成長多重資產基金 | | | | | | | 資料日期：114年12月31日 |
| 期 間 | 最近三個月 | 最近六個月 | 最近一年 | 最近三年 | 最近五年 | 最近十年 | 基金成立日(112年9月21日)起算至資料日期日止 |
| 群益優化收益成長多重資產基金A(累積型-新臺幣) | 5.18% | 12.16% | 3.58% | N/A | N/A | N/A | 32.40% |
| 群益優化收益成長多重資產基金B(月配型-新臺幣) | 5.19% | 12.17% | 3.54% | N/A | N/A | N/A | 32.36% |

資料來源：投信投顧公會委託台大教授評比資料
 註：1.累計報酬率：指至資料日期日止，本基金淨資產價值最近三個月、六個月、一年、三年、五年、十年及自基金成立日起算之累計報酬率。2.收益分配均假設再投資於本基金。

五、最近十年度各年度每受益權單位收益分配之金額：

| | | | | | | | | | | |
|---|-----|-----|-----|-----|-----|-----|-----|--------|--------|--------|
| 群益證券投資信託股份有限公司 群益優化收益成長多重資產證券投資信託基金 最近十年度各年度每受益權單位收益分配之金額(未經查核) | | | | | | | | | | |
| 114.12.31 | | | | | | | | | | |
| TWD分配 | | | | | | | | | | |
| 年度 | 105 | 106 | 107 | 108 | 109 | 110 | 111 | 112 | 113 | 114 |
| 收益分配金額(單位：元／每受益權單位) | N/A | N/A | N/A | N/A | N/A | N/A | N/A | 0.1335 | 0.9241 | 0.867 |
| TWD分配(N) | | | | | | | | | | |
| 年度 | 105 | 106 | 107 | 108 | 109 | 110 | 111 | 112 | 113 | 114 |
| 收益分配金額(單位：元／每受益權單位) | N/A | N/A | N/A | N/A | N/A | N/A | N/A | 0.1335 | 0.9241 | 0.867 |
| USD分配 | | | | | | | | | | |
| 年度 | 105 | 106 | 107 | 108 | 109 | 110 | 111 | 112 | 113 | 114 |
| 收益分配金額(單位：元／每受益權單位) | N/A | N/A | N/A | N/A | N/A | N/A | N/A | 0.1382 | 0.9213 | 0.8953 |
| USD分配(N) | | | | | | | | | | |
| 年度 | 105 | 106 | 107 | 108 | 109 | 110 | 111 | 112 | 113 | 114 |
| 收益分配金額(單位：元／每受益權單位) | N/A | N/A | N/A | N/A | N/A | N/A | N/A | 0.1382 | 0.9214 | 0.8953 |

六、最近五年度各年度基金之費用率：

| | | | | | |
|----------------|-----|-----|-------|-------|-------|
| 群益優化收益成長多重資產基金 | | | | | |
| 年度 | 110 | 111 | 112 | 113 | 114 |
| 費用率 | N/A | N/A | 0.66% | 2.28% | 2.29% |

註：基金成立日 112/9/21
 費用率：指依證券投資信託契約規定基金應負擔之費用（如：交易直接成本—手續費、交易稅；會計帳列之費用—經理費、保管費、保證費、財務報告簽證或核閱費、其他費用等）占平均基金淨資產價值之比率。

陸、受益人應負擔費用之項目及其計算方式

| 項 目 | 計 算 方 式 或 金 額 |
|-------|---|
| 經理費 | 每年為本基金淨資產價值之 1.7%。 |
| 保管費 | 每年為本基金淨資產價值之 0.26%。 |
| 申購手續費 | 申購時給付：(適用於 A 類型各計價類別受益權單位及 B 類型各計價類別受益權單位) 本基金各類型受益憑證申購手續費最高為百分之三（3%），依投資人所申購之價額，由經理公司或基金銷售機構與投資人自行議定之。 |
| 遞延手續費 | 買回時給付：(適用於 NA 類型各計價類別受益權單位及 NB 類型各計價類別受益權單位)，按每受益權單位申購日發行價格或買回日淨資產價值孰低者，乘以下列比率，再乘以買回單位數： (1)持有期間 1 年(含)以下：3%。 (2)持有期間超過 1 年～2 年(含)以下：2%。 (3)持有期間超過 2 年～3 年(含)以下：1%。 (4)持有期間超過3年：0%。 |

| | |
|-----------|--|
| 買回費用 | 現行買回費用為零；經理公司另得於給付買回價金時，扣除手續費、掛號郵費、匯費等費用。 |
| 短線交易買回費用 | 持有本基金未滿七個日曆日（含第七日）者（含透過特定金錢信託方式申購者），應支付買回價金之萬分之一（0.01%）之買回費用。 |
| 反稀釋費用 | 現階段費率為0.4%，最高不得超過本基金每受益權單位發行價格之2%。 ※本基金目前尚未收取反稀釋費用。反稀釋費用機制施行日期，本公司將另行公告。 |
| 買回收件手續費 | 至經理公司辦理者免；至買回代理機構辦理，每件新臺幣伍拾元。 |
| 召開受益人會議費用 | 每年預估新臺幣壹佰萬元。 |
| 其他費用 | 以實際發生之數額為準。包括取得或處分本基金資產所生之經紀商佣金、印花稅、證券交易稅、證券交易手續費、訴訟及非訟費用、清算費用、財務報告簽證或核閱費用等。 |

柒、受益人應負擔租稅之項目及其計算

本基金投資國內資本市場之稅賦事項，均依財政部有關法令辦理，受益人可能負擔之租稅主要包括本基金所投資商品之各項交易稅及所得稅款等；另本基金如投資國外資本市場，所產生之各項所得，應依各投資所在國或地區相關法令規定繳納各項稅費，且可能無法退回。詳細內容請參見本基金公開說明書第47頁。

捌、基金淨資產價值之公告時間及公告方式

- 一、公告時間：本基金每營業日公告前一營業日每受益權單位之淨資產價值。
- 二、公告方式：於經理公司群益投信理財網（<http://www.capitalfund.com.tw>）及投信投顧公會網站（<http://www.sitca.org.tw>）公告。

玖、公開說明書之取得

- 一、本基金公開說明書備置於經理公司及其基金銷售機構營業處所，投資人可免費索取。
- 二、投資人亦可於群益投信理財網（<http://www.capitalfund.com.tw>）及公開資訊觀測站（<http://mops.twse.com.tw>）免費取得本基金公開說明書及基金近年度財務報告電子檔。

其他

- 一、**本基金經金融監督管理委員會同意生效，惟不表示本基金絕無風險。本證券投資信託事業以往之經理績效不保證本基金之最低投資收益；本證券投資信託事業除盡善良管理人之注意義務外，不負責本基金之盈虧，亦不保證最低之收益，投資人申購前應詳閱基金公開說明書。本基金並無受存款保險、保險安定基金或其他相關保障機制之保障，基金投資可能發生部分或全部本金之損失，投資人須自負盈虧。**
- 二、**本基金各分配收益類別受益權單位採月配息機制，基金配息不代表基金實際報酬，且過去配息不代表未來配息，基金淨值可能因市場因素而上下波動。本基金的配息可能由基金的收益或本金中支付，任何涉及由本金支出的部份，可能導致原始投資金額減損，投資人於申購時應謹慎考量。本基金配息組成項目，可於經理公司網站查詢。**
- 三、**本基金適合能承受較高風險之非保守型投資人。由於本基金得投資於非投資等級債券，故投資人投資本基金不宜占其投資組合過高之比重。本基金最高可投資基金總資產百分之十五（15%）於符合美國Rule144A規定之債券，該債券屬私募性質，較可能發生流動性不足，財務訊息揭露不完整或因價格不透明導致波動性較大之風險。本基金得投資轉換公司債，由於該債券同時兼具債券與股票之性質，因此除利率風險、流動性風險及信用風險外，還可能因投資標的之股票價格波動造成該轉換公司債價格波動，且投資非投資等級或未受信用評等之轉換公司債，所承受之信用風險高於一般債券。本基金投資於基金受益憑證部份可能涉有重複收取經理費。**
- 四、**投資遞延手續費NA類型及NB類型者，其手續費之收取將於買回時支付，且該費用將依持有期間而有不同，其餘費用之計收與前收手續費類型完全相同，亦不加計分銷費用，請詳閱第46~47頁，「受益人應負擔費用之項目及其計算、給付方式」單元。**
- 五、**由於本基金之淨資產價值係以新臺幣及美元計價，因此當各投資國之貨幣對美元之匯率、或美元對新臺幣之匯率發生變動時，將會影響本基金以新臺幣計價或美元計價之淨資產價值。本基金雖然可從事換匯、遠期外匯、換匯換利交易、新臺幣與外幣間匯率選擇權及外幣間匯率避險之操作，以降低外匯的匯兌風險，但不表示匯價風險得以完全規避。另投資人與銀行進行外匯交易有賣價與買價之差異，投資人進行換匯時須承擔買賣價差，此價差依各銀行報價而定。**

群益投信服務電話 臺北：(02)2706-7688、臺中：(04)2301-2345、高雄：(07)335-1678